



BILLET N° 11/2008

SAVOIR / TRANSMETTRE

Editorial :

Les photos du 14 juillet sont disponibles, vous pouvez nous contacter afin d'avoir l'adresse du site.

Nous attendons toujours avec beaucoup d'intérêt vos articles en nombres et variés sur la fortification en générale.

Bien à vous.

J.M. GRATIANNE

Mise en page :



J.M. GRATIANNE

Disponible actuellement sur simple demande :

- Le Mont CORNILLET
- SPA 1918
- Réflexions et mise au point sur la Ligne Maginot
- Clair de lune à BITCHE (Billet N° 09/2004)
- Exposition de 15 photos du 13 et 14 juillet 2002 à la CASEMATE de MORFONTAINE
- Le Fort de Seclin (Billet N° 10/2004)
- La casemate type 516 (Billet N° 11/2004)
- Obstacles anti-char belges (1940)
- Fortifications de la ville de SOISSONS en 1870 (Billet N° 12/2004)
- Le fromage Suisse a t'il des trous (Billet N° 01/2005)
- L'après 1870, l'armée de la revanche dans nos fortifications. La conscription (Billet N° 02/2005)
- Fort A 570 (Billet N° 03/2005)
- L'après 1870, l'armée de la revanche dans nos fortifications. Le fusil Gras (Billet N° 04/2005)
- Vietnam bunker (Billet N° 05/2005)
- L'après 1870, l'armée de la revanche dans nos fortifications. Les transmissions (Billet N° 06/2005)
- Bases de V1 (Billet N° 07/2005)
- La Ligne Mareth (Billet N° 08/2005)
- La Ligne K.W. (Billet N° 09/2005)
- L'après 1870, l'armée de la revanche dans nos fortifications. Le Génie (Billet N° 10/2005)
- De l'archéologie moderne, sauvetage d'un char FT 17 (Billet N° 11/2005)
- Répression de l'espionnage en 1939 (Billet N° 12/2005)
- Essai sur un élément méconnu de la Ligne Maginot (Billet N°01/2006)
- Die Flaktürme in Berlin 40 / 45 (Billet N°02/2006)
- Projecteur Ligne Maginot
- L'après 1870, l'armée de la revanche dans nos fortifications. L'artillerie (Billet N°03/2006)
- LE QUARTIER GENERAL ALLEMAND DE ZOSSEN-WUNSDORF (Billet N°04/2006)
- TOURELLE GALOPIN POUR DEUX CANONS DE 155 L Modèle 1890 (Billet N°05/2006)
- SITE DE MOULIN S/S TOUVENT (Billet N°06/2006)
- Les ouvrages minés sur le territoire suisse (Billet N°07/2006) .
- L'après 1870, l'armée de la revanche dans nos fortifications. La formation, la vie du soldat en caserne (Billet N°08/2006)
- Casemate Sud du MOTTENBERG (Billet N° 09/2006)

- Le CANON-REVOLVER de flanquement HOTCHKISS MDLE 1879 (Billet N°10/2006)
- L'épée, le bouclier et la République Française (Billet N°10A/2006)
- 1915, un des lieux de combat en Alsace (Billet N° 11/2006)
- Les Sites VI en Picardie (Billet N° 12/2006)
- L'APRES 1870, L'ARMEE DE LA REVANCHE DANS NOS FORTIFICATIONS, L'intendance militaire, la fortification de campagne (Billet N° 01/2007)
- Campagne 1914 – 1918 journal de marche du 69 ème BATAILLON DE CHASSEURS A PIED partie I (Billet N° 02/2007)
- L'APRES 1870, L'ARMEE DE LA REVANCHE DANS NOS FORTIFICATIONS, les voies de 50 et 60 (Billet N° 03/2007)
- Campagne 1914 – 1918 journal de marche du 69 ème BATAILLON DE CHASSEURS A PIED partie II (Billet N° 04/2007)
- L'APRES 1870, L'ARMEE DE LA REVANCHE DANS NOS FORTIFICATIONS, Fonctionnement du Service de Santé (Billet N° 05/2007)
- De la fortification à la notion de citoyen. L'école de la République (Billet N°05 A/2007)
- Campagne 1914 – 1918 journal de marche du 69 ème BATAILLON DE CHASSEURS A PIED partie III (Billet N° 06/2007)
- Instruction provisoire pour les équipages de casemates isolées d'infanterie de région fortifiée du 30 juillet 1938 (Billet N° 07/2007)
- Seclin 14-18 (Billet N° 07B/2007)
- L'esprit de sacrifice des Français, guerre 14/18 (Billet N° 08/2007)
- Le Grand Blockhaus Musée de la Poche de Saint-Nazaire (Billet N° 09/2007)
- Instruction provisoire pour les équipages de casemates isolées d'infanterie de région fortifiée du 30 juillet 1938 PARTIE II (Billet N° 10/2007)
- L'APRES 1870, L'ARMEE DE LA REVANCHE DANS NOS FORTIFICATIONS, mouvement de matériel (Billet N° 11/2007)
- Instruction provisoire pour les équipages de casemates isolées d'infanterie de région fortifiée du 30 juillet 1938 PARTIE III (Billet N° 12/2007)
- Chausse-trappe pointe de cavalerie première et deuxième guerre mondiale (Billet N°01/2008)
- Instruction provisoire pour les équipages de casemates isolées d'infanterie de région fortifiée du 30 juillet 1938 PARTIE IV (Billet N° 02/2008)
- Le 5,0 cm KWK dans tout ses états (Billet N° 03/2008)
- Instruction provisoire pour les équipages de casemates isolées d'infanterie de région fortifiée du 30 juillet 1938 PARTIE V (Billet N° 04/2008)
- L'affaire TCHECOSLOVAQUE ou l'illusion de la négociation avec une dictature (Billet N° 05/2008)
- Le 5,0 cm KWK dans tout ses états partie II (Billet N° 06/2008)
- Instruction provisoire pour les équipages de casemates isolées d'infanterie de région fortifiée du 30 juillet 1938 PARTIE VI (Billet N° 07/2008)
- Tenues vestimentaires du soldat suisse (Billet N° 08/2008)
- Le 5,0 cm KWK dans tout ses états partie III (Billet N° 09/2008)
- Instruction provisoire pour les équipages de casemates isolées d'infanterie de région fortifiée du 30 juillet 1938 PARTIE VII (Billet N° 10/2008)

Avertissement :

LA TENEUR DE TOUT ARTICLE PUBLIE, EST SOUS L'ENTIERE RESPONSABILITE DE SON AUTEUR. COLLECTION J.M GRATIANNE, TOUT DROIT RESERVES POUR TOUS PAYS ©. EN CLAIR, REPRODUCTION, MEME PARTIELLE, PAR QUELQUE MOYEN OU PROCEDE QUE CE SOIT A DES FINS MERCANTILES EST INTERDIT.

LA MITRAILLEUSE HOTCHKISS MODELE 1914



I / Historique :

C'est en 1867, que Benjamin Berkeley HOTCHKISS (1826 – 1885) débarque en France à l'âge de 41 ans et est déjà mondialement connu. Il est né dans un milieu modeste à Watertown aux Etats-Unis. Ses parents exploitaient une tannerie. Benjamin Berkeley Hotchkiss quitta l'école relativement jeune pour entrer en apprentissage dans un atelier de mécanique. Adolescent, il s'engagea comme mécanicien dans une manufacture d'armes à feu où son esprit doué pour l'analyse et l'observation lui permit de recueillir de précieux éléments qu'il exploitera durant toute sa carrière.

Dès cette époque, il poursuivit des recherches et déposa de nombreux brevets. Très vite, il fut récompensé. En 1860, Benjamin Berkeley HOTCHKISS reçoit du gouvernement des États-Unis sa première commande.

C'est au début de la Guerre de Sécession que les études faites par Hotchkiss trouvèrent leur pleine application. La qualité des armes qu'il fabriquait dans ses ateliers lui assurèrent une solide réputation.

En 1867, il débarque sur le vieux continent dans le but d'étendre à plusieurs pays ses activités industrielles. L'évolution des événements qui aboutirent à la Guerre de 1870 scellèrent son avenir et à la demande du gouvernement de la défense nationale française, il installa près de Rodez, une fabrique de cartouches destinées aux armes portatives.

En 1875, il fonde son usine à Saint-Denis et adopte comme marque de fabrique l'insigne aux deux canons croisés, surmontés d'une grenade et entourés d'un ceinturon. En fait, c'est un emblème de l'armée américaine, autour duquel il rajoute la mention : Hotchkiss Paris.

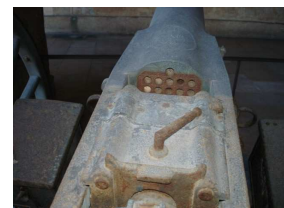
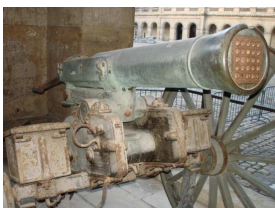


Il déposa de nombreux brevets dont les plus importants concernent le canon revolver, des modèles de fusils à répétition et le canon à tir rapide qui équipera une grande partie des navires de guerre durant plus d'un demi siècle.

Benjamin Berkeley HOTCHKISS mourut à Paris en 1885 et sa société prospère lui a survécu.

Elle continua à produire de l'armement et sa mitrailleuse fut adoptée par l'armée française en 1897.

La guerre de 1870 vit pour la première fois l'utilisation des canons à balles Reffye .



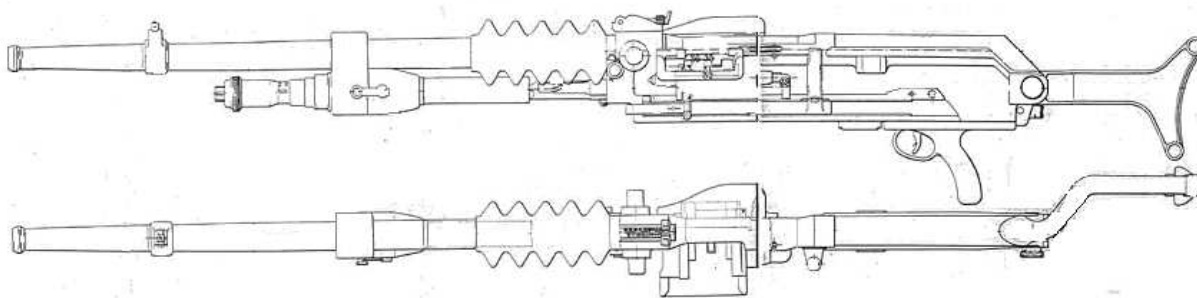
De par l'importance de leurs poids, ils furent installés sur des affûts classiques d'artillerie. Ces pièces furent utilisées comme pièces d'artillerie car elles étaient regroupées en batterie. On ne sait

pas grand chose sur les éventuels succès de cette arme. Il fallut attendre les années 1890 pour que des études sérieuses se fassent sur ce type d'arme suite au rachat, par la société Hotchkiss, d'un brevet austro-hongrois sur une arme automatique et suite à l'invention quelques années auparavant de la poudre sans fumée. De ce brevet, seule la partie traitant du mécanisme interne fut utilisée par les ingénieurs de la société Hotchkiss. Bientôt les premières mitrailleuses Hotchkiss virent le jour et furent mises à l'essai. Après quelques améliorations, elles furent vendues entre autre au Japon, qui l'utilisa lors du conflit qui l'opposa à la Russie en 1905. Le bon comportement de cette arme apporta à la firme, une solide réputation.

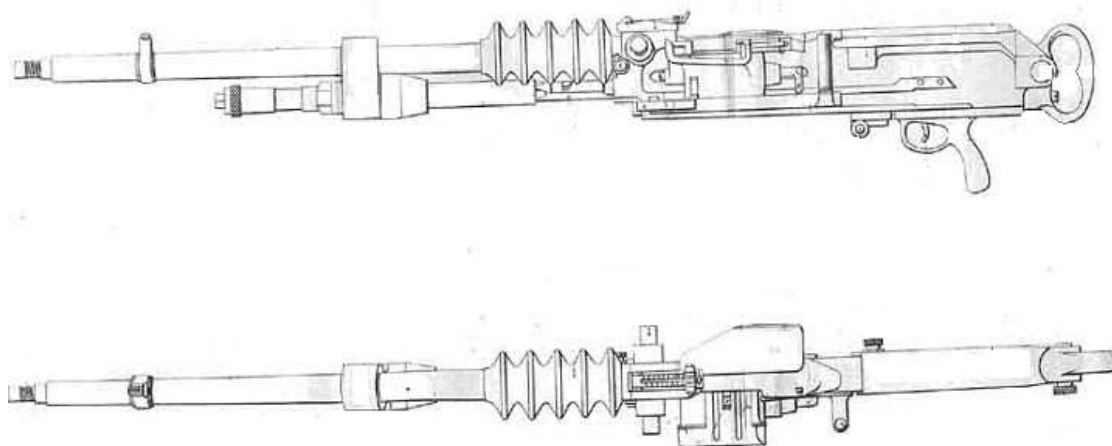
Après plusieurs autres améliorations, ce modèle fut proposé à l'adoption à l'armée française. Elle fut approuvée et l'arme fut mise en service en corps de troupe sous l'appellation de mitrailleuse Hotchkiss modèle 1900. Par la suite, la mitrailleuse modèle 1900 fut modifiée par suppression de la crosse et de la sûreté dont elle était équipée et prit le nom de mitrailleuse Hotchkiss modèle 1914. Le modèle 1900 fut fabriqué à environ 300 exemplaires. Le modèle 1914 reçut tout au long de sa carrière plusieurs modifications.

II / Les différentes modifications entre les modèles 1900 et 1914:

Dessins de la Hotchkiss modèle 1900.



Dessins de la Hotchkiss modèle 1914.



- Le nouveau piston est renforcé et permet de résister à 90 000 coups. Il y avait trois piston de rechange avec le modèle 1900, il n'y en a plus qu'un pour le modèle 1914.

- La sûreté est supprimée (suppression du verrou de sûreté permettant de bloquer le piston).



- Le couvre-culasse est transformé et renforcé pour l'adaptation d'une poignée, d'une tige et d'un poussoir servant à dégager la nouvelle broche de culasse (transformée également).
- La détente ne comporte plus qu'un cran.
- La culasse, l'extracteur, l'éjecteur et le percuteur sont modifiés.
- Le canon devient plus facile à remplacer grâce au filetage à filets interrompus, le régulateur d'échappement modifié.
- La clavette de démontage du canon devient excentrique pour un démontage plus rapide.
- Le levier d'armement est muni d'un tenon sur la partie antérieure permettant de dégager le cliquet du passe bandes.
- Le doigt du cliquet est modifié pour que l'on puisse le tirer en arrière en actionnant le levier d'armement.

III / Renseignements d'ordre général :

Fabricants: Firme Hotchkiss-Brandt à Lyon et Saint Denis,
Société Alsacienne de Construction Mécanique (SACM) à Cholet pour les canons
modifiés pour la cartouche modèle 1932N.

Classification: arme lourde collective sur affût à tir en rafale illimitée uniquement.

Système moteur: emprunt des gaz par évent au canon et poussée sur le piston par le cylindre à gaz.

Percussion : rectiligne avec percuteur solidaire de la masse percutante.

Extraction : extracteur poussé par un ressort.

Ejection : éjecteur oscillant et projectent fixé sur la boîte de culasse.

Détente : par système détente-gâchette.

Utilisation: longues et moyennes distances.

Sécurité : course de garde au verrouillage.

Alimentation : par introduction directe de la cartouche, par bande rigide de 24 cartouches ou par bande articulée de 251 cartouches



A suivre....
Grenadier la lanterne.