



BILLET N° 02/2006

**Editorial :**

Nous vous remercions tous pour vos encouragements et ferons tout notre possible cette année encore pour rendre votre billet encore plus intéressant.

Nous attendons toujours avec beaucoup d'intérêt vos articles en nombres et variés sur la fortification en générale.

Bien à vous.

J.M. GRATIANNE

**Mise en page :**



J.M. GRATIANNE

**Disponible actuellement sur simple demande :**

- Le Mont CORNILLET
- SPA 1918
- Réflexions et mise au point sur la Ligne Maginot
- Clair de lune à BITCHE (Billet N° 09/2004)
- Exposition de 15 photos du 13 et 14 juillet 2002 à la CASEMATE de MORFONTAINE
- Le Fort de Seclin (Billet N° 10/2004)
- La casemate type 516 (Billet N° 11/2004)
- Obstacles anti-char belges (1940)
- Fortifications de la ville de SOISSONS en 1870 (Billet N° 12/2004)
- Le fromage Suisse a t'il des trous (Billet N° 01/2005)
- L'après 1870, l'armée de la revanche dans nos fortifications. La conscription (Billet N° 02/2005)
- Fort A 570 (Billet N° 03/2005)
- L'après 1870, l'armée de la revanche dans nos fortifications. Le fusil Gras (Billet N° 04/2005)
- Vietnam bunker (Billet N° 05/2005)
- L'après 1870, l'armée de la revanche dans nos fortifications. Les transmissions (Billet N° 06/2005)
- Bases de V1 (Billet N° 07/2005)
- La Ligne Mareth (Billet N° 08/2005)
- La Ligne K.W. (Billet N° 09/2005)
- L'après 1870, l'armée de la revanche dans nos fortifications. Le Génie (Billet N° 10/2005)
- De l'archéologie moderne, sauvetage d'un char FT 17 (Billet N° 11/2005)
- Répression de l'espionnage en 1939 (Billet N° 12/2005)
- Essai sur un élément méconnu de la Ligne Maginot (Billet N°01/2006)

**Avertissement :**

***LA TENEUR DE TOUT ARTICLE PUBLIE, EST SOUS L'ENTIERE RESPONSABILITE DE SON AUTEUR. COLLECTION J.M GRATIANNE, TOUT DROIT RESERVES POUR TOUS PAYS ©. EN CLAIR, REPRODUCTION, MEME PARTIELLE, PAR QUELQUE MOYEN OU PROCEDE QUE CE SOIT A DES FINS MERCANTILES EST INTERDIT.***

## Die Flaktürme in Berlin 40 / 45

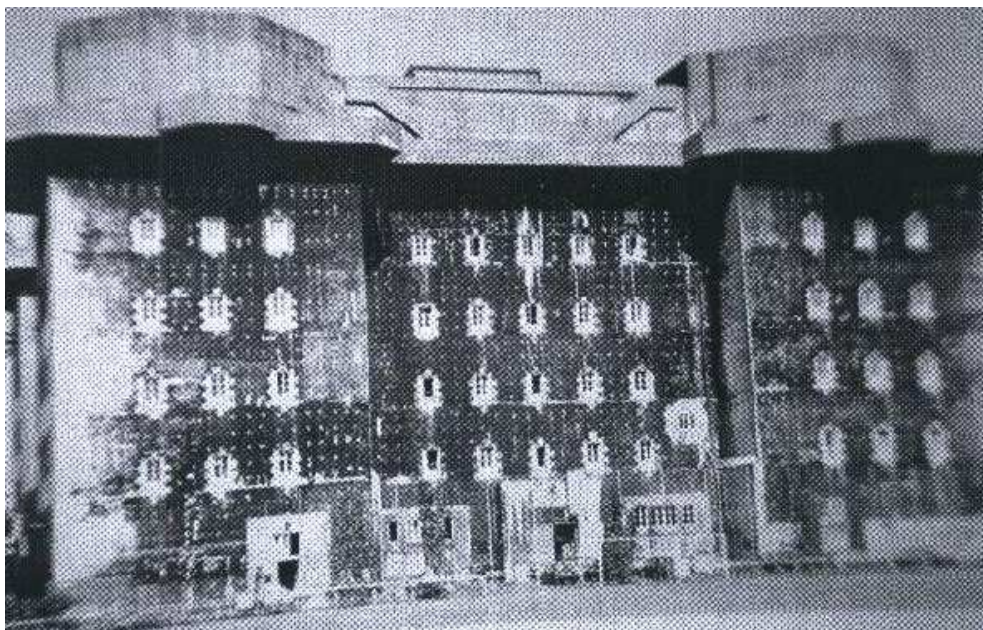
vues à travers l'exemple de la tour de DCA de Humboldthain.

Le 9 septembre 1940, est publié un décret ordonnant la construction de tours de défense contre avions et abris pour la population, dans les grandes agglomérations allemandes.

Berlin en comptera six, dont une dans le jardin zoologique et une dans le secteur de la gare de Gesundbrunnen.

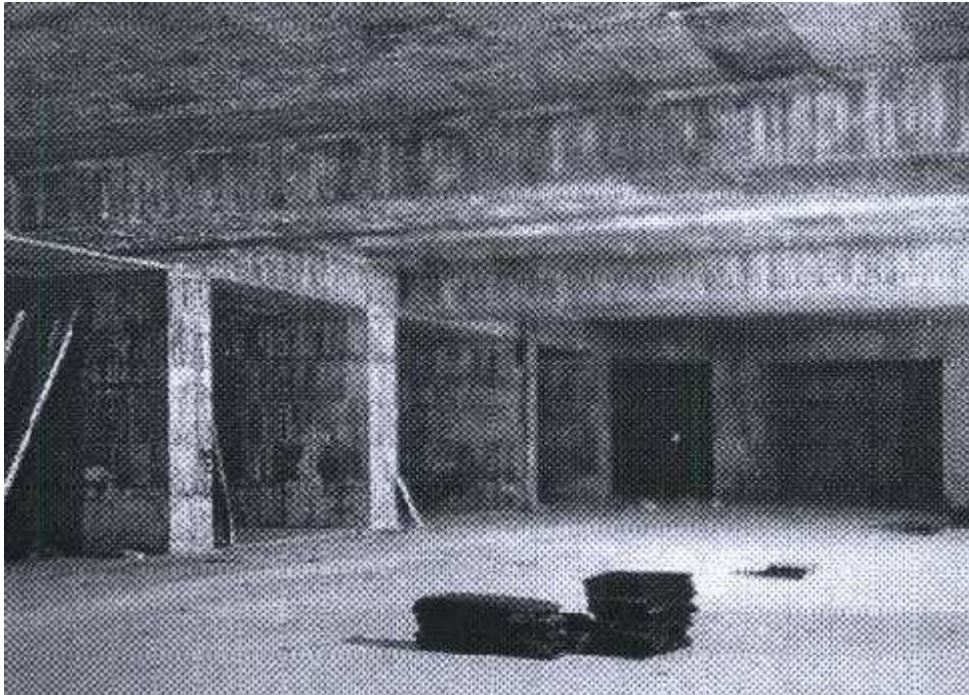


Berlin Gesundbrunnen

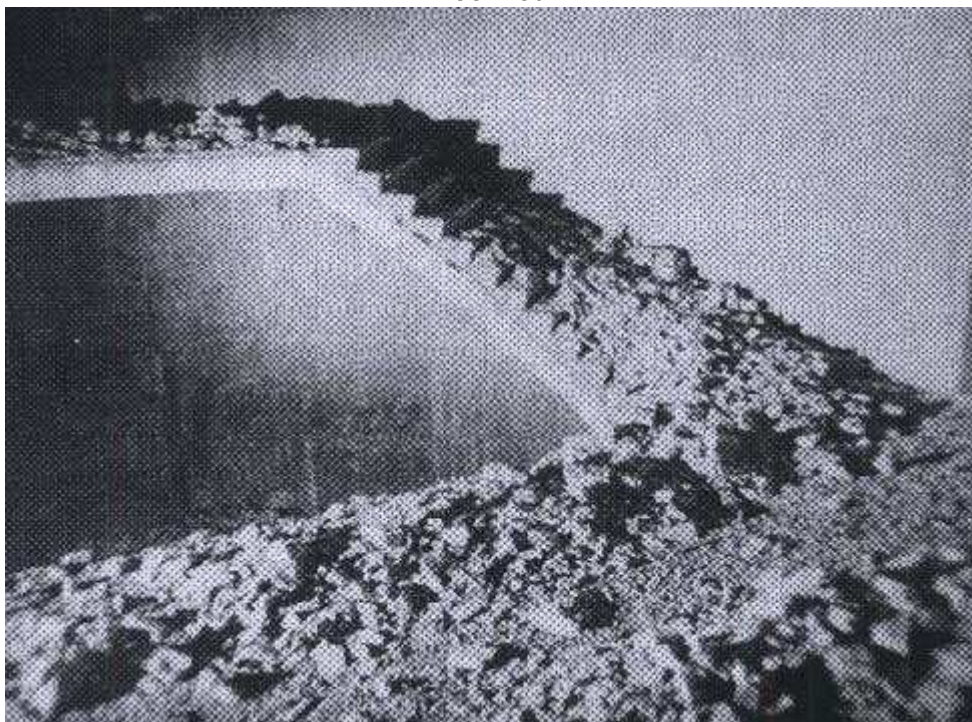


Berlin Zoo

Sous la direction des services de l'architecte Albert Speer, les plans sont élaborés par le professeur Friedrich Tamms le 1<sup>er</sup> octobre 1941, la construction commence aussitôt. Sur une surface au sol de 60m X 60m, d'une hauteur de 25 mètres, soit l'équivalent de 5 étages, ces ouvrages dominent le ciel berlinois. L'épaisseur des murs est de 2,5m. Les travaux sont effectués par des prisonniers de guerre français, néerlandais, italiens, belges et yougoslaves. L'ouvrage est terminé en avril 1942 et il consiste en gros abris pour les civils, plus de 40'000 personnes auront trouvé refuge dans la tour de Humboldthain entre 1942 et 1945; un abri pour munition, une cuisine, un réfectoire, un magasin de provisions, le tout sous le contrôle d'un détachement de militaires composés de 160 hommes / sous officiers et 6 officiers.



Intérieur



Escalier



Paroi extérieure

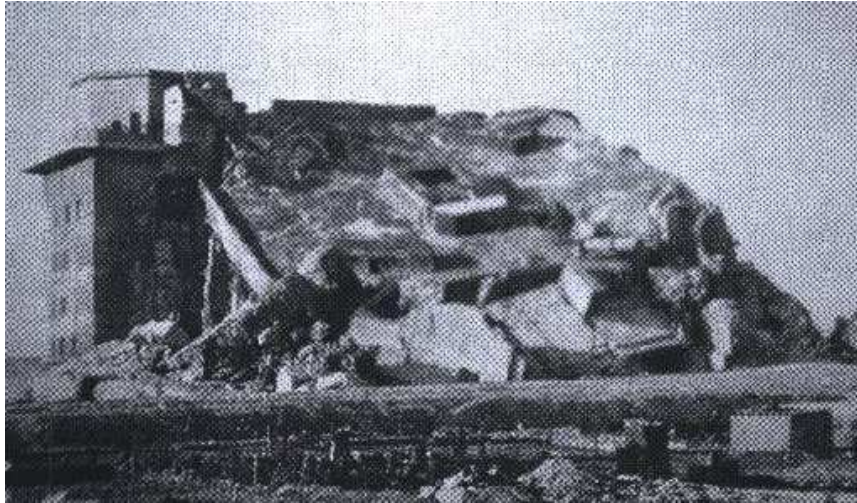
L'armement placé au sommet de l'ouvrage était constitué de canon de 10,5cm, de 12,7 de marine et d'une batterie quadruple de 2cm.

L'ouvrage de Humboldthain est prêt au combat le 17 janvier 1943.

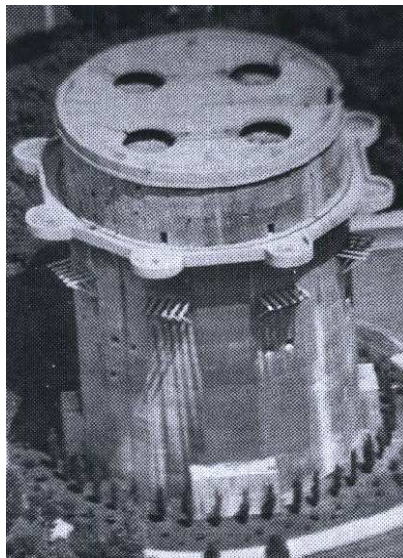
Après la chute de Berlin, la tour est utilisée pour loger et soigner les malades atteints du typhus de la dysenterie et les sans abris.

Située dans le secteur français de la ville, la tour de Humboldthain est dynamitée une première fois le 25.10.1947 avec 16 tonnes d'explosif, puis une seconde fois le 24.02.1948 et enfin une troisième fois le 13.03.1948 avec 25 tonnes d'explosif.

A partir de 1950, 1300 personnes travaillent sur les décombres à la réalisation d'un jardin botanique appelé Trümmerberg ou « la montagne de ruine » et transforment l'endroit en un parc en escarpe avec différentes essences d'arbres. Les travaux sont terminés le 28.10.1990 et ce qui reste de la tour de Humboldthain est actuellement visitable. L'ouvrage s'étant couché sur sa moitié après les 3 tentatives de destruction par le génie militaire, la partie en pente est devenue une forêt et le reste a été comblé de terre, de sorte que de nos jours n'apparaissent que les 3<sup>ème</sup>, 4<sup>ème</sup> et 5<sup>ème</sup> étages, dont les orifices des fenêtres ont été bouchés ainsi qu'une partie du toit.



Il existait plusieurs types de tours de DCA (*Flakturm*), des édifices cylindriques comme celui de Vienne qui atteint 54 mètres de haut et composé de 9 étages; des constructions carrées comme la tour de Heiligengeistfeld à Hambourg appelée L-Turm pour *Leitturm* ou tour de conduite, ou bien celles situées à Berlin au jardin zoologique et à Gesundbrunnen appelé G-Turm pour *Gefechtsturm* ou tour de combat.



Vienne

J.-P. Soulier - Octobre 2005

Crédit photos :

Clichés pris lors de la visite de la tour DCA Humbolthain de Berlin

Tour DCA du Jardin zoologique = © LAB

Tour DCA de Vienne = © LBSt

Tour DCA de Berlin Humboldthain = © WLEKLINSKI

Intérieur = © LBSt

Paroi extérieure = © Heimatmuseum

Escalier = © Paterra

Explosion n°1 = © LBSt